

A photograph of a sunset over a body of water. The sun is low on the horizon, creating a bright orange and yellow glow that reflects on the water. The sky is filled with soft, wispy clouds. In the foreground, the silhouettes of tall reeds or grasses are visible against the bright background.

Natura 2000-handleplan 2022–2027
Ringkøbing Fjord og Nymindestrømmen
Natura 2000-område nr. N69
Habitatområde H62
Fuglebeskyttelsesområde F43

Titel: Natura 2000-handleplan for Ringkøbing Fjord og Nymindestrømmen
Udgiver: Varde Kommune og Ringkøbing-Skjern Kommune
År: 2024
Forsidefoto: Ringkøbing Fjord – Sophie Walseth Albæk
Baggrundskort: © Styrelsen for Dataforsyning og Infrastruktur

Må citeres med kildeangivelse.



Ringkøbing-Skjern
Kommune



Varde
Kommune

Indhold

| | |
|--|-----------|
| 1. Resumé | 4 |
| 2. Baggrund | 5 |
| 2.1 Den lovgivningsmæssige ramme | 5 |
| 2.2 Miljøvurdering af handleplanerne..... | 6 |
| 3. Gennemførelse af Natura 2000-handleplan for sidste planperiode | 7 |
| 3.1 Redegørelse for gennemførelse af sidste Natura 2000-handleplan | 7 |
| 3.2 Foreløbig vurdering af gennemførelse af sidste Natura 2000-handleplan | 8 |
| 4. Behov for indsatser | 11 |
| 5. Indsatser fordelt på aktør | 13 |
| 6. Prioritering af den forventede indsats | 14 |
| 7. Forventede initiativer og plan for interessentinddragelse | 15 |
| Bilag 1: Resumé af offentlige lodsejeres planer for forvaltningsindsatser | 16 |
| Bilag 2: Kortbilag | 25 |

1. Resumé

Handleplanen for N69 Ringkøbing Fjord og Nymindestrømmen beskriver den indsats, der skal igangsættes i Natura 2000-området inden udgangen af 2027. Natura 2000-området består af F43 Ringkøbing Fjord og H62 Ringkøbing Fjord og Nymindestrømmen.

Det overordnede mål for området er beskrevet i afsnit 3.1 i Natura 2000-planen og de konkrete mål i afsnit 3.2. Generelt gælder for dette område, at den samlede forekomst af naturtyper, arter og fugles levesteder i Natura 2000-området, uanset om de er kortlagt, skal være stabil eller i fremgang, såfremt de naturgivne forhold giver mulighed for det.

Målsætningerne konkretiseres i Natura 2000-planens afsnit 4.1 og 4.2 i form af nogle generelle og områdespecifikke retningslinjer for indsatsprogrammet.

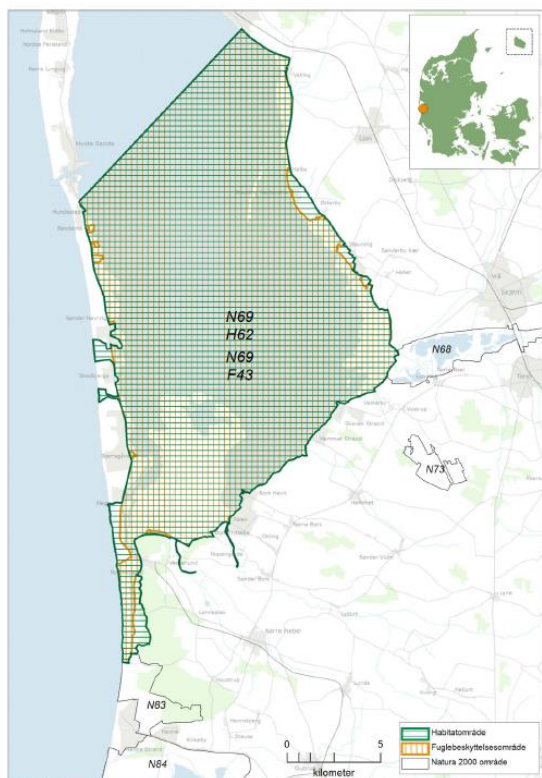
Hovedformålet med indsatserne i perioden 2022-27 er:

1. Fokus på mere naturlige processer og naturens robusthed
2. Sikre og forbedre tilstanden af den eksisterende natur og levesteder
3. Bekæmpe invasive arter

Indsatsen i denne planperiode er en fortsættelse af den indsats, som er gennemført i forrige planperioder. Der skal fortsat arbejdes med at pleje naturtyper og sikre egnede levesteder for almindelig ryle, brushane, klyde og havterne i overensstemmelse med arternes krav til ynglelokalitet.

Indsatsen i denne planperiode er rettet mod bekæmpelse af invasive arter samt pleje af strandengs- og engarealer, der har betydning for engfuglene. Indsatsen udføres af lodsejere i området og gennemføres i videst muligt omfang gennem frivillige aftaler.

Indsatsen udføres både på offentlige og private arealer i området. Projekter på private lodsejeres arealer gennemføres i videst muligt omfang gennem frivillige aftaler. Der findes blandt andet en række understøttende tilskudsordninger, som kan søges gennem Landbrugsstyrelsen og Miljøstyrelsen, samt midler til Life-projekter som medfinansieres af EU.



2. Baggrund

Miljøstyrelsen har udarbejdet Natura 2000-planer for 257 Natura 2000-områder, som indgår i den danske del af det europæiske Natura 2000-netværk. Planerne beskriver målene for det enkelte Natura 2000-område og fastlægger de indsatser, der skal ske inden for planperioden 2022–27. Natura 2000-planerne kan ses på Miljøstyrelsens hjemmeside www.mst.dk.

Ud fra Natura 2000-planerne er der udarbejdet Natura 2000-handleplaner for de enkelte Natura 2000-områder. Handleplanerne skal medvirke til at gennemføre Natura 2000-planerne for de enkelte områder. Denne handleplan er udarbejdet af Varde Kommune og Ringkøbing-Skjern Kommune på grundlag af Natura 2000-plan for N69 Ringkøbing Fjord og Nymindestrømmen.

Hver kommune er ansvarlig for de dele af handleplanen, der vedrører kommunens geografiske område på land og kommunens kystnære områder. Kommunerne er ansvarlige for, at handleplanerne gennemføres inden udgangen af 2027. Miljøstyrelsen er ansvarlig for at udarbejde en skovhandleplan for de skovbevoksede, fredskovspligtige Natura 2000-arealer, men der er ikke skovhabitatnatur i fredskovspligtige arealer for dette Natura 2000-område.

Offentlige lodsejere, som ejer arealer i Natura 2000-området, kan vælge at gennemføre Natura 2000-planen direkte i egne planer for forvaltningsindsatser (eks. drifts- og plejeplaner). Der udarbejdes ikke handleplan for de offentlige lodsejeres arealer, hvor de selv udarbejder planer for forvaltningsindsatser, hvorfor data fra deres arealer ikke indgår i selve handleplanen men kun fremgår af bilag 1. Naturstyrelsen og Forsvaret ønsker selv at udarbejde plan for forvaltningsindsats for egne arealer, og resuméer af disse planer kan ses i bilag 1. Hvis der er behov for at tydeliggøre ansvarsfordelingen mellem aktører (heriblandt offentlige lodsejere med egne planer for forvaltningsindsatser), tydeliggøres dette i kapitel 5.

2.1 Den lovgivningsmæssige ramme

Den lovgivningsmæssige baggrund for handleplanerne findes i:

- miljømålsloven (lovbekendtgørelse nr. 692 af 26. maj 2023)
- naturbeskyttelsesloven (lovbekendtgørelsen nr. 1392 af 2. oktober 2022)
- bekendtgørelse om kommunalbestyrelsernes Natura 2000-handleplaner (bekendtgørelse nr. 944 af 27. juni 2016)

Det er kommunalbestyrelsen, der er ansvarlig for at gennemføre Natura 2000-planen på de privatejede arealer. Offentlige lodsejere er ansvarlige for at gennemføre Natura 2000-planen på deres egne arealer.

Handleplanen skal ifølge lovgivningen indeholde nedenstående:

- En prioritering af myndighedens forventede forvaltningsindsats i planperioden på baggrund af en opgørelse af behovet for konkrete forvaltningstiltag.
- De forventede initiativer, som myndigheden vil tage for at gennemføre Natura 2000-handleplanen, herunder en plan for interessentinddragelse.
- En oversigt over fordelingen af indsatsen mellem kommunale myndigheder, Miljøstyrelsen og offentlige lodsejere.
- En redegørelse for gennemførelsen af handleplanen for den forudgående 6 års periode, der gør det muligt at vurdere, i hvilket omfang Natura 2000-handleplanen er gennemført for den forudgående periode.

Handleplanen skal ikke omfatte offentligt ejede arealer, hvis der for disse arealer er udarbejdet/udarbejdes en plan for forvaltningsindsatsen, der er i overensstemmelse med de fastsatte mål for naturtilstanden i Natura 2000-planen. Der indsættes et resumé af de offentlige planer i handleplanens bilag.

Handleplanen skal være så konkret, at dens gennemførelse kan vurderes. Dog må handleplanen ikke foregribe det præcise indhold af de aftaler eller afgørelser, der træffes i forhold til den enkelte lodsejer i forbindelse med gennemførelsen af handleplanen.

Handleplanen skal i samspil med vandplanlægningen realisere Natura 2000-planen for så vidt angår vandbehov for de naturtyper, som er direkte afhængige af et vandøkosystem. Natura 2000-planens mål om forbedret vandkvalitet i større søer, vandløb, fjorde og kystvande realiseres gennem indsatsen i vandplanlægningen og skal ikke indgå Natura 2000-handleplanerne.

2.2 Miljøvurdering af handleplanerne

Natura 2000-handleplanerne er en type af planer, som kan være omfattet af krav om miljøvurdering i henhold til Bekendtgørelse af lov om miljøvurdering af planer og programmer og af konkrete projekter (VVM) (lovbekendtgørelse nr. 4 af 3. januar 2023) – herefter refereret til som miljøvurderingsloven.

Ved vurderingen af om en handleplan er omfattet af Miljøvurderingsloven ses på kriterierne i lovens § 8. Erfaringsmæssigt er der en del handleplaner, som ikke vil være omfattet af miljøvurderingsloven. Det afhænger dog i alle tilfælde af det konkrete indhold af handleplanen, og der skal derfor altid foretages en særskilt vurdering for hver plan.

Denne handleplan er blevet vurderet til at være omfattet af miljøvurderingsloven.

Handleplanen falder ind under undtagelse i miljøvurderingslovens § 8, stk. 2 og er blevet screenet i forhold til lov om miljøvurdering af planer og programmer.

Det er muligt at finde screeningsafgørelsen på hjemmesiden hos de myndigheder, der har udarbejdet denne Natura 2000-handleplan.

For samtlige Natura 2000-planer er der foretaget en strategisk miljøvurdering (SMV). Natura 2000-planerne og de tilhørende miljøvurderinger kan findes på Miljøstyrelsens hjemmeside under Natura 2000, tredje generation planer (2022-2027).

3. Gennemførelse af Natura 2000-handleplan for sidste planperiode

3.1 Redegørelse for gennemførelse af sidste Natura 2000-handleplan

Handleplanerne for anden planperiode har været gældende siden udgangen af 2017. Kommunerne har i den mellemliggende periode arbejdet for at gennemføre den indsats, der blev beskrevet i Natura 2000-planen for planperioden 2016-2021.

Det er muligt at få et samlet overblik over tilskudskompenserede indsatser i Natura 2000-områderne i "Sammenfatning af Natura 2000-planerne 2022-2027" på Miljøstyrelsens hjemmeside.

Nedenstående tabeller viser en oversigt over de realiserede, påbegyndte og planlagte projekter inden for Natura 2000-området i sidste planperiode fra 2016-2021.

Tabel 1: Følgende indsatser er finansieret via kommunernes egne midler eller DUT-midler*.

| | Indsats | Kommunalt ejet | Privatejet |
|----------------------------------|--|-----------------------|---|
| Ringkøbing-Skjern Kommune | Rydning af uønsket opvækst (af nål og rynket rose) til forbedring af levesteder for ynglefugle og pleje af hedearealer | - | Op til 20 ha planlagt i alt i Natura 2000-området. 4,3 ha realiseret i Ringkøbing-Skjern Kommune. |
| Ringkøbing-Skjern Kommune | Forberedelse til græsning, græsning eller slåning af rørskær til sikring af sammenhængen i levesteder for ynglefugle | - | Op til 103 ha planlagt i alt i Natura 2000-området. 10 ha realiseret i Ringkøbing-Skjern Kommune. |
| Varde Kommune | Forberedelse til afgræsning, afbrænding af tagrør i samarbejde med lodsejer | - | 2 ha realiseret i Varde Kommune. |

* Omfatter ikke offentlige arealer, hvor ejeren gennemfører Natura 2000-planen i egne planer for forvaltningsindsatser. Se resumé af plan for forvaltningsindsatserne i bilag 1.

Tabel 2: Følgende indsatser er finansieret gennem landdistriktsmidler eller anden finansiering og gælder arealer, der ikke er skovbevoksede, fredskovspligtige arealer*.

| | Indsats | Kommunalt ejet | Privatejet |
|----------------------------------|---|-----------------------------------|---|
| Ringkøbing-Skjern Kommune | Tilsagn, Pleje af græs 2015-20 | | 1214 ha realiseret. |
| Ringkøbing-Skjern Kommune | Fællesprojekt om pleje af strandeng ved afgræsning på i alt 15,12 ha. | 6,7 ha ansøgt. 6,7 ha realiseret. | 8,42 ha ansøgt. 8,42 ha realiseret. De 8,42 ha er inkluderet i det samlede antal ha (1214) i ovenstående indsats. |
| Varde Kommune | Tilsagn, Pleje af græs | | 44 ha realiseret. |

* Omfatter ikke offentlige arealer, hvor ejeren gennemfører Natura 2000-planen i egne planer for forvaltningsindsatser. Se resumé af plan for forvaltningsindsatserne i bilag 1.

3.2 Foreløbig vurdering af gennemførelse af sidste Natura 2000-handleplan

Handleplanen skal ifølge bekendtgørelsen indeholde en redegørelse for gennemførelsen af handleplanen for den forudgående 6 og 12 års periode, der gør det muligt at vurdere, i hvilket omfang Natura 2000-planen for den forudgående periode er realiseret. Vurderingen, af hvorvidt handleplanerne er gennemført i den forudgående periode, er baseret på, om de planlagte indsatser fra sidste handleplan er opfyldt, eller der er udført tilsvarende tiltag.

Kommunerne vurderer, at Natura 2000-handleplanen for den forudgående periode er delvist realiseret.

Tabel 3: Gennemførelse af sidste Natura 2000-handleplan. Tabellen omfatter alene indsatser, hvor kommunerne har været direkte involveret.

| | Forventede forvaltningstiltag og metoder | Samlet behov for indsats | Realiseret på private arealer |
|------------------------------------|--|---------------------------------|--|
| Lysåbne naturtyper | Rydning af uønsket opvækst til forbedring af levesteder for ynglefugle og pleje af hedearealer | Op til 20 ha | 4,3 ha realiseret i Ringkøbing-Skjern Kommune. |
| Lysåbne naturtyper | Græsning eller høslæt til sikring af sammenhængen i levesteder for ynglefugle | Op til 103 ha | 25 ha realiseret i Ringkøbing-Skjern Kommune. 2 ha realiseret i Varde Kommune. |
| Lysåbne naturtyper | Slåning eller afbrænding – pleje af hedearealer | Op til 10 ha | 4,3 ha realiseret i Ringkøbing-Skjern Kommune. |
| Lysåbne naturtyper | Bekæmpelse af invasive arter | Op til 5 ha | 4,3 ha realiseret i Ringkøbing-Skjern Kommune. |
| Sammenbinding af naturtyper | Strandenge og klitnaturtyper | Op til 10 ha | 25 ha realiseret i Ringkøbing-Skjern Kommune. 2 ha realiseret i Varde Kommune. |

I Ringkøbing-Skjern Kommune er der foretaget flere indsatser inden for de samme arealer. Der er således både foretaget rydning af uønsket opvækst til forbedring af levesteder for ynglefugle, pleje af hedearealer samt bekæmpelse af invasive arter på i alt 4,3 ha. Ligeledes er der udført hhv. græsning eller slæt til sikring af sammenhængen i levesteder for ynglefugle samt sammenbinding af naturtyper på i alt 25 ha. De 25 ha er summen af indsatserne finansieret af kommunens egne midler eller DUT-midler og indsatser finansieret via landdistriktsprogrammet. Indsatserne i Ringkøbing-Skjern Kommune er primært foretaget på strandengshabitatnatur i moderat naturtilstand foruden tør hede og surt overdrev i moderat tilstand.

Varde Kommune har assisteret med vejledning og myndighedsbehandling ved afbrænding af tagrør som forberedelse til afgræsning af strandeng og rigkær på 2 ha.

Bekæmpelse af invasive arter, som rynket rose og bjerg- og/eller klit-fyr, forventedes i henhold til Natura 2000-handleplan 2016-2021 især at skulle foregå på naturtyperne surt overdrev, tør hede, grå/grøn klit og klithede. Kommunernes indsats er primært gennemført på tør hede og surt overdrev.

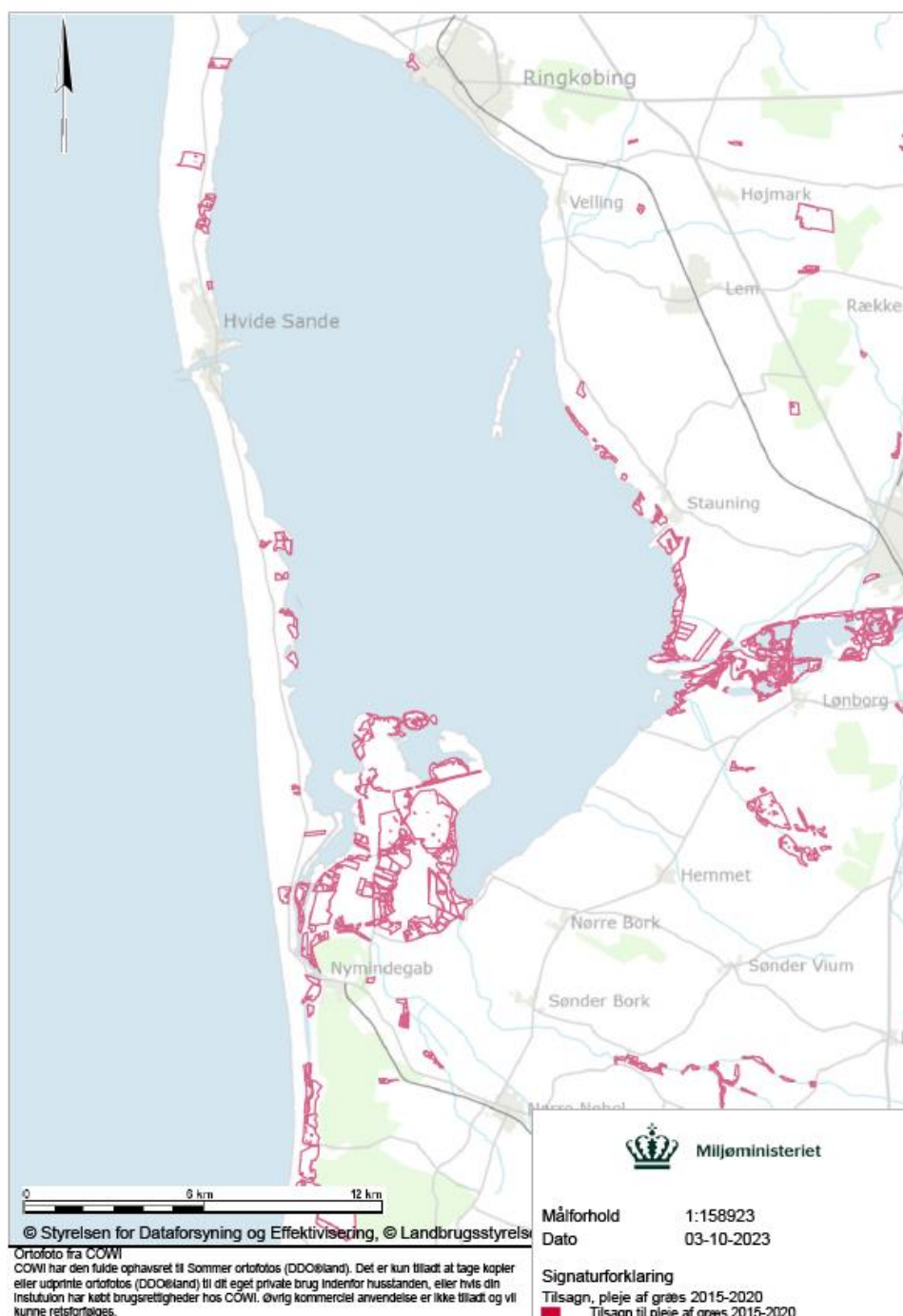
Den særlige opmærksomhed kommunerne og de offentlige lodsejere i overensstemmelse med Natura 2000-plan 2016-2021 skulle rette mod ynglefuglene skestork, alm. ryle, brushane, splitterne, plettet rørvagtel, mosehornugle og på træfuglene knopsvane, sangsvane, pibesvane, grågås, kortnæbbet gås, mørkbuget knortegås, gravand, krikand, pibeand, spidsand og pomeransfugl er blevet tilgodeset igennem ovenstående indsatser for de lysåbne naturtyper og sammenbinding af naturtyper.

Indsatsen for forbedring af de kortlagte levesteder for klyde, splitterne, fjordterne og havterne blev i sidste planperiode varetaget af Naturstyrelsen og er beskrevet i plejeplanen for deres arealer.

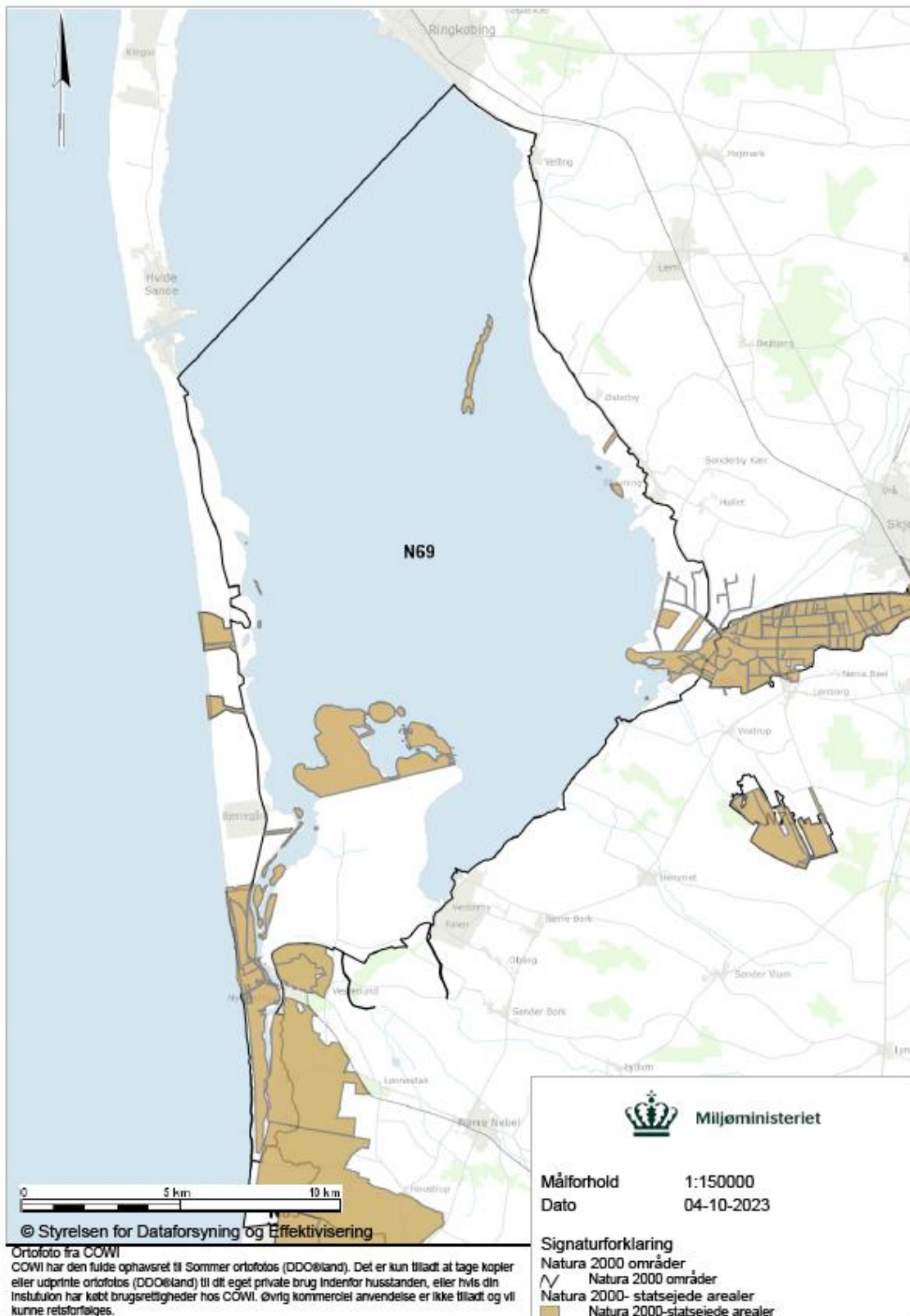
På dele af arealerne med forekomst af vandranke varetages den særlige opmærksomhed for arten af Naturstyrelsen, da staten ejer disse arealer. I forbindelse med forekomst af vandranke i vandløb inden for Natura 2000-området har kommunerne særligt fokus på arten i forhold til meddelelse af tilladelser/dispensationer eller udarbejdelse af vandløbsregulativer.

Tabel 3 omhandler alene indsatser, hvor kommunen er aktivt involveret. En stor del af plejeindsatserne på private arealer gennemføres uden kommunens direkte involvering, herunder græsning, forberedelse til græsning samt slæt. På baggrund af data fra MiljøGIS er der givet tilsagn om tilskudsordningen "pleje af græs" på hhv. i alt 1214 ha private arealer i Ringkøbing-Skjern Kommune og 44 ha private arealer i Varde Kommune finansieret via landdistriktsprogrammet jf. Tabel 2 og Figur 1.

Figur 1 viser en oversigt over de arealer, hvortil der er givet tilsagn om tilskudsordningen "pleje af græs". Figur 2 viser en oversigt over de statsejede Natura 2000-områder.



Figur 1. Oversigtskort over arealer, hvortil der er givet tilsagn til pleje af græs 2015-20.



Figur 2. Oversigtskort over Natura 2000-statsejede arealer.

Effekten af indsatserne bliver løbende vurderet i det Nationale Overvågningsprogram for Vandmiljø og Natur (NOVANA), som overvåger vandmiljøets og naturens tilstand inden for de områder, der prioriteres i forhold til de politisk fastsatte økonomiske rammer.

4. Behov for indsatser

Natura 2000-planen for N69 Ringkøbing Fjord og Nymindestrømmen, beskriver de konkrete mål for indsatsen. Indsatsprogrammet i Natura 2000-planerne er afstemt, så den økonomiske ramme og den krævede indsats i planerne passer sammen. Til gennemførelse af planerne stiller staten en række virkemidler til rådighed, ligesom det forudsættes, at kommunerne bidrager økonomisk via de midler, som kommunerne er blevet økonomisk kompenseret for af staten (DUT-midlerne).

På baggrund af Natura 2000-planen har kommunerne vurderet, at der er behov for nedenstående konkrete forvaltningstiltag. Handleplanmyndigheden skal forsøge at indgå frivillige aftaler med lodsejere om drift. Hvor dette ikke er muligt, skal myndigheden påbyde en bestemt drift, hvis det er nødvendigt for opnåelse af målene i Natura 2000-planen eller for at forhindre forringelse og forstyrrelse.

Offentlige lodsejere skal selv organisere gennemførelse af indsatser på egne arealer.

Tabel 4: Behov for indsatser for naturtyperne*

| Forventet indsats | Forventet indsats | Igangværende indsats | Skøn over ny indsats | Skøn over samlet behov for indsats |
|---|---|----------------------|----------------------|------------------------------------|
| Lysåbne naturtyper | Græsning eller slæt - til sikring af levestederne for ynglefugle | - | Op til 50 ha | Op til 132 ha |
| Lysåbne naturtyper | Slåning, afbrænding eller rydning af uønsket opvækst – pleje af hedearealer | - | Op til 30 ha | Op til 57 ha |
| Lysåbne naturtyper | Bekæmpelse af invasive arter** | - | 13,5 ha | 13,5 ha |
| Sammenbinding af naturtyper, øget robusthed og mere naturlig dynamik | Udtagning af kulstofholdige lavbundslande*** | - | Op til 600 ha | Op til 600 ha |

* Omfatter ikke offentlige arealer, hvor ejeren gennemfører Natura 2000-planen i egne planer for forvaltningsindsatser. Se resumé af plan for forvaltningsindsatserne i bilag 1.

** Rydning af invasive arter har ikke været en prioriteret indsats i første planperiode for skovbevoksede, fredskovspligtige arealer, hvorfor det ikke er muligt at angive et areal for, hvor der er igangværende indsatser fra første planperiode (2010-21).

*** Dette er et teoretisk udtagningspotentiale angivet som et estimat for kulstofrige arealer, der ligger i tilknytning til Natura 2000-området, som vurderes at kunne have en sammenbindende virkning og hvor udtagning vurderes at have en positiv indvirkning på Natura 2000-området.

Der er i alt fire kortlagte levesteder for hhv. almindelig ryle og brushane på privatejede arealer inden for Natura 2000-området; alle er beliggende i Ringkøbing-Skjern Kommune. Ét område er i moderat tilstand, to er i god tilstand og et er i høj tilstand. Ringkøbing-Skjern Kommune forventer at foretage en indsats, der forbedrer og/eller sikrer, at de kortlagte levesteders tilstande er god-høj, således at de kortlagte levesteder får en naturtilstand i overensstemmelse med arternes krav til ynglelokalitet i henhold til de områdespecifikke retningslinjer i Natura 2000-planen. Der findes desuden et kortlagt levested for klyde inden for Natura 2000-området. Området er i god tilstand og sikres mod tilstandsændring. De kortlagte levesteder i hhv. moderat-god tilstand udgør i alt ca. 132 ha. Ringkøbing-Skjern Kommune har en forventning om at foretage en indsats for at forbedre disse levesteders tilstande. Da indsatsen så vidt muligt beror på frivillige aftaler, forventer kommunen en realiseret indsats på dele af arealet med et samlet behov for indsats.

Der findes i alt ca. 57 ha habitatnatur af typen Tør hede (4030) og Klithede (2140) inden for Natura 2000-området, der er i moderat-dårlig tilstand. Samtlige 57 ha er beliggende i Ringkøbing-Skjern Kommune. Kommunen har en forventning om at foretage en indsats for at forbedre disse naturtypers tilstand. Da indsatsen så vidt muligt beror på frivillige aftaler, forventer kommunen en realiseret indsats på dele af arealet med et samlet behov.

I henhold til de områdespecifikke retningslinjer i Natura 2000-plan 2022-27 Ringkøbing Fjord og Nymindestrømmen for N69 skal der iværksættes en bekæmpelse af invasive arter på 83 ha inden for Natura 2000-området med fokus på arealer med en kortlagt forekomst af invasive arter på over 10% dækning. De 83 ha kortlagte områder med invasive arter består af ca. 13,5 ha privatejede arealer og ca. 70 ha statsejede

arealer. Omtrent 1,8 ha af de 13,5 ha er beliggende i Varde Kommune; de resterende 11,7 ha er beliggende i Ringkøbing-Skjern Kommune. Kommunerne har en forventning om at foretage en indsats for at bekæmpe invasive arter inden for de kortlagte 13,5 ha privatejede arealer.

Tabel 5: Behov for indsatser for arter udover indsatser for naturtyper på lysåbne naturtyper og skovnaturtyper uden fredskovspligt*

| Forventet indsats | Igangværende indsats | Skøn over ny indsats | Skøn over samlet behov for indsats |
|---|----------------------|----------------------|------------------------------------|
| Forbedring af levesteder for almindelig ryle, brushane og klyde | 0 områder | 1 område | 5 områder** |

* Omfatter ikke offentlige arealer, hvor ejeren gennemfører Natura 2000-planen i egne planer for forvaltningsindsatser. Se resumé af plan for forvaltningsindsatserne i bilag 1.

**Der er i alt fire kortlagte levesteder for hhv. almindelig ryle og brushane på privatejede arealer inden for Natura 2000-området. Ét område er i moderat tilstand, to er i god tilstand og ét er i høj tilstand. Kommunerne forventer at foretage en indsats, der forbedrer og sikrer levestedernes tilstand som god-høj. Der findes desuden ét kortlagt levested for klyde. Dette område er i god tilstand og sikres mod tilstandsændring.

5. Indsatser fordelt på aktør

Grundlæggende er ansvaret fordelt, så kommunerne er ansvarlig myndighed på alle arealer i kommunen undtagen de skovbevoksede fredskovspligtige arealer.

Miljøstyrelsen er ansvarlig myndighed for de skovbevoksede fredskovspligtige arealer. Det gælder dog, at kommunerne er ansvarlige for de arealer i fredskov, der er beskyttet efter §3 i naturbeskyttelsesloven.

Myndighederne er ansvarlige, jfr. ovenstående fordeling, for gennemførelse af handleplanen undtagen for offentlige arealer, hvor lodsejer selv er ansvarlige for at gennemføre handleplanen. De fleste indsatser er geografisk bestemt, hvorved den nævnte myndigheds- og arealdeling er gældende. Det er muligt at finde relevante Natura 2000-geodata i [MiljøGIS](#)¹. Endvidere kan overvågningsdata fra NOVANA-programmet tilgås via [Danmarks Miljøportal](#)² og i Natura 2000-basisanalyserne.

Der kan være indsatser i Natura 2000-planens indsatsprogram, hvor der ikke er samme klare geografiske afgrænsning. I denne handleplan er der en naturlig ansvarsfordeling ud fra den geografiske afgrænsning, og dermed hvilken myndighed, der er ansvarlig for gennemførelse.

¹ <https://miljoegis.mim.dk/spatialmap?profile=natura2000planer3-2022>

² <https://www.miljoportal.dk/>

6. Prioritering af den forventede indsats

Natura 2000-planerne 2022-2027 har især fokus på en naturforvaltning, hvor man gør brug af naturens egne dynamikker. Samtidig fastholdes en række indsatser, der er kendt fra de gældende planer.

Hovedformålene med indsatserne i tredje planperiode (2022-2027) er:

- 1. Fokus på mere naturlige processer og naturens robusthed**
 - 1.1. der er øget fokus på en mere naturnær forvaltning med fokus på at sikre sammenhæng i naturen og mere naturlige dynamikker i Natura 2000-områderne
 - 1.2. der arbejdes for at udvide arealet med urørt skov
 - 1.3. der er fokus på tiltag mod klimaforandringer og dermed områdernes robusthed over for pludselige hændelser
- 2. Sikre og forbedre tilstanden af den eksisterende natur og levesteder hvilket bl.a. er i overensstemmelse med 'brandmandens lov' og EU's biodiversitetsstrategi 2030**
 - 2.1. fortsætte arbejdet med at sikre naturtilstanden f.eks. ved naturpleje på plejekrævende arealer
 - 2.2. fortsætte arbejdet med at afsøge behovet for og udlægge forstyrrelsesfrie zoner bl.a. til gavn for trækfugle, marine naturtyper og havpattedyr
 - 2.3. fokus på indsatser, der gavner truede arter og fugle
 - 2.4. fortsætte arbejdet med at afsøge behovet for at regulere fiskeri i beskyttede områder
- 3. Bekæmpe invasive arter**
 - 3.1. fortsætte arbejdet med at bekæmpe invasive arter

Prioriteringen af den forventede forvaltningsindsats i planperioden er sket på baggrund af opgørelsen af behovet for konkrete indsatser (se kapitel 4). Den nedenstående prioritering afspejler således den forventede tidsfølge af indsatsen i forbindelse med de konkrete forvaltningstiltag.

- *Lodsejere med særligt sårbare naturtyper og arter (f.eks. naturtyper og arter, hvis biogeografiske status er i fare for at blive alvorligt forringet),*
- *Lodsejere med særligt store arealer omfattet af Natura 2000-planerne,*
- *Lodsejere i de store naturområder i Natura 2000-området,*
- *Lodsejere, som er særligt interesserede i at gennemføre en indsats.*

7. Forventede initiativer og plan for interessentinddragelse

Det er Varde og Ringkøbing-Skjern Kommunes hensigt at planlægge og udføre projekterne som vist i nedenstående Tabel 6, og i den forbindelse tager myndighederne en række initiativer for at inddrage lodsejere og andre interessenter i projekterne.

Tabel 6 viser myndighedernes plan for interessentinddragelse. Der kan ske ændringer, hvis det ønskes af lodsejerne, eller hvis andre forhold taler for det.

Tabel 6. Forventet plan for interessentinddragelse

| Projekt navn | Initiativ | Tidsplan | Myndighed |
|---|---|--|------------------------------------|
| Orientering af Grønne Råd om projektstatus | Kommunerne afholder møder 1-2 gange årligt | Ved opstart af planperioden og efterfølgende efter behov | Ringkøbing-Skjern og Varde Kommune |
| Drøftelse med landbrugets organisationer ved fælles dialogmøder | Kommunen afholder møde 1-2 gange årligt | Hele planperioden efter behov | Ringkøbing-Skjern og Varde Kommune |
| Personlig henvendelse til lodsejere | Personlig kontakt til berørte lodsejere om mulige indsatser | Hele planperioden | Ringkøbing-Skjern og Varde Kommune |
| Udtagning af kulstofholdig lavbundsjord | Undersøgelse af mulighederne for at gennemføre et projekt. | Hele planperioden | Ringkøbing-Skjern og Varde Kommune |

Det forventes, at Natura 2000-handleplanerne kan gennemføres ad frivillighedens vej, og derfor er det i mange tilfælde ikke på nuværende tidspunkt muligt at beskrive, hvornår projekterne fysik bliver udført. Kommunerne vil i hvert enkelt tilfælde sørge for, at relevante interessenter bliver inddraget.

Bilag 1: Resumé af offentlige lodsejeres planer for forvaltningsindsatser

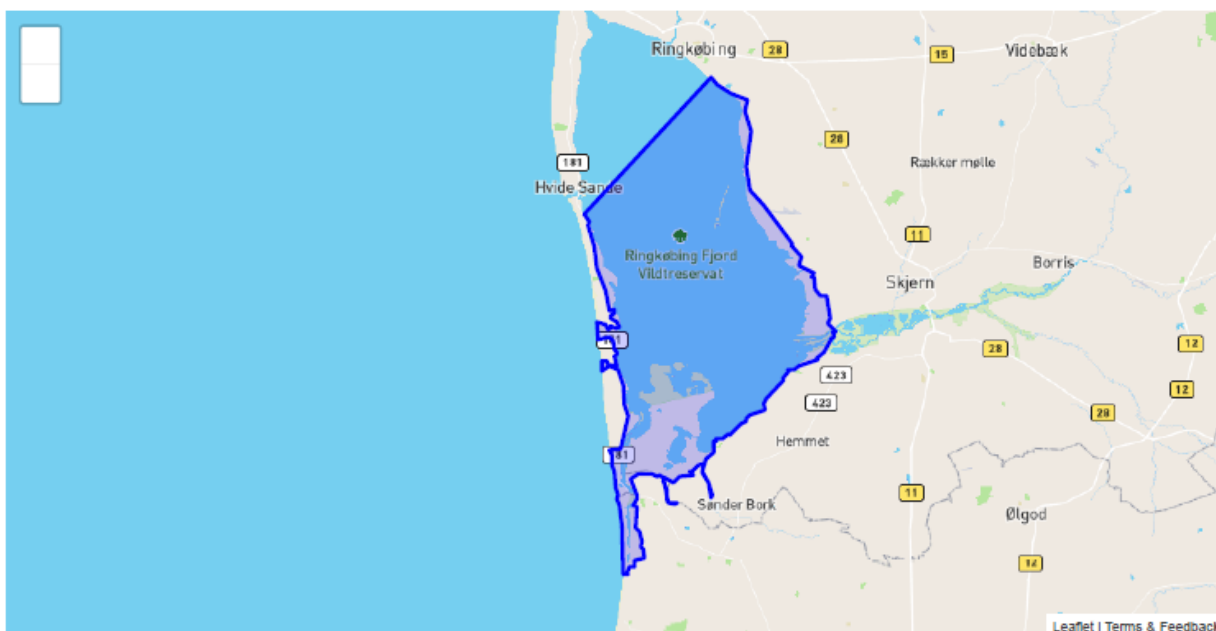
De offentlige lodsejere, Naturstyrelsen og Forsvaret, har udarbejdet nedenstående resuméer af planer for forvaltningsindsats for deres del af Natura 2000-området.

Det er muligt at finde den fulde plan for forvaltningsindsats på Naturstyrelsens hjemmeside [via dette link](#).

Det fulde navn på plan for forvaltningsindsatsen er: Sammenfatning af plejeplan for Naturstyrelsens arealer i Natura 2000-område N69 Ringkøbing Fjord og Nymindestrømmen.

Beskrivelse af området

Natura2000-område N69 har et areal på: 28184,7 ha. Heraf ejer Naturstyrelsen: 1992 ha, som er fordelt på arealer ved udløbet af Skjern Å, Tipperne, arealer ved Nymindestrømmen og på Holmsland. Natura2000-området omfatter hele den sydlige del af Ringkøbing Fjord samt nærliggende landområder, herunder Tipperhalvøen, de yderste dele af Skjernåens delta samt kystnære arealer syd for Nymindegab. Natura2000-området består af habitatområde H62 og fuglebeskyttelsesområde F43. På og omkring Tipperhalvøen og i Skjern Enge udgør enge, vand- og vadefladerne vigtige yngle-, raste- og fouragerings områder for en lang række vandfugle, herunder bl.a. alm. ryle og brushane. Området er specielt udpeget på grundlag af en væsentlig tilstedeværelse af følgende naturtyper og arters levesteder: Strandeng, hvid klit, grå/grøn klit og klithede, samt vandranke, knopsvane, sangsvane, pibesvane, mørkbuget kortegås, gravand, pipeband, spidsand, alm. ryle og brushane.



Tabel A: Kortlagte naturtyper på Naturstyrelsens arealer i Natura 2000-området

| Lysåbne naturtyper | Areal [ha] |
|----------------------------------|------------|
| 1150 - Kystlaguner og strandsøer | 52,7 |
| 1150 - Lagune | 6,4 |
| 1330 - Strandeng | 520,7 |
| 2110 - Forklit | 18,4 |
| 2120 - Hvid klit | 91,9 |

| Lysåbne naturtyper | Areal [ha] |
|--|------------|
| 2130 - Grå/grøn klit | 171.5 |
| 2140 - Klithede | 359.9 |
| 2160 - Havtornklit | 21.4 |
| 2170 - Grårisklit | 12.5 |
| 2190 - Klitlavning | 7.3 |
| 3130 - Søbred med småurter | 4.7 |
| 3140 - Kransnålalge-sø | 0.7 |
| 3150 - Næringsrige søer og vandhuller med flydeplanter eller store vandaks | 6.0 |
| 3150 - Næringsrig sø | 1.5 |
| 3260 - Vandløb med vandplanter | 97.4 |
| 4010 - Våd hede | 11.7 |
| 6230 - Surt overdrev | 7.3 |
| 7230 - Riggær | 39.1 |

Arter på udpegningsgrundlaget fremgår ikke af ovenstående tabel. Der henvises derimod til N2000 planen for området.

Planlagte indsatser

I det følgende angives Naturstyrelsens planlagte indsatser for naturtyperne på udpegningsgrundlaget. Indsatserne er beskrevet i nedenstående tabeller og suppleret med forklarende tekst.

I tabellerne skelnes mellem "Eksisterende indsats" og "Ny indsats". "Eksisterende indsats" anvendes, hvor den pågældende indsats allerede er omfattet af den eksisterende arealforvaltning, eller hvor det fremgår af eksisterende driftsplaner og lignende, at indsatsen vil blive gennemført i plejeplanperioden. "Ny indsats" omfatter de indsatser, der alene gennemføres for at opfylde målene i N2000-planerne for 2022 - 2027.

Tabel B: Planlagte indsatser for naturtyperne på Naturstyrelsens arealer i Natura 2000-området

| Indsatser - Lysåbne naturtyper (planperiode 2022-2027) | Eksisterende indsats [ha] | Ny indsats [ha] | Samlet behov for indsats [ha] |
|--|---------------------------|-----------------|-------------------------------|
| Afbrænding | 1.8 | 16.0 | 17.8 |
| Anden Aktiviteter til gavn for lysåbne naturtyper | 27.7 | | 27.7 |
| Anden anlæg vedr. græsning - ikke hegn | 9.7 | | 9.7 |
| Andet areal uden drift | 212.8 | 54.1 | 266.9 |
| Bekæmpelse af invasive arter | 8.1 | 10.6 | 18.7 |
| Græsning | 546.4 | | 546.4 |

| Indsatser - Lysåbne naturtyper (planperiode 2022-2027) | Eksisterende indsats [ha] | Ny indsats [ha] | Samlet behov for indsats [ha] |
|--|---------------------------|-----------------|-------------------------------|
| Hegning | 576.1 | | 576.1 |
| Rydning af bevoksning | 0.2 | | 0.2 |
| Rydning af opvækst | 130.6 | 16.1 | 146.7 |
| Slåning - d.v.s. uden fjernelse af det afslåede | 322.6 | | 322.6 |

Ovenstående tabel udstiller Naturstyrelsens planlagte indsatser i planperioden. Indsatserne er planlagt med ophæng i målsætninger og retningslinjer fra den overordnede N2000 plan, som rækker ud over den enkelte planperiode, mens indsatserne forventes udmøntet indenfor planperioden.

Der vil på de lysåbne naturtyper i dette Natura 2000-område blive foretaget løbende pleje, med henblik på opretholdelse af naturtypen i form af henholdsvis græsning på ca. 550 ha klitter og strandenge, slåning af ca. 320 ha strandenge, bekæmpelse af invasive arter på ca. 20 ha og rydning af opvækst på næsten 150 ha. Endvidere er ca. 18 ha klitter og klitheder underlagt en cyklisk drift med pletvise afbrændinger med års mellemrum.

Tabel C: Udvikling mod ny kortlagt naturtype

Der planlægges ikke for udvikling af nye naturtyper i indeværende planperiode. Derfor vises Tabel C ikke.

Tabel D: Planlagte indsatser for arter, udover indsatser for naturtyper på lysåbne naturtyper og skovnaturtyper på Naturstyrelsens arealer i Natura 2000-området

Plejen af områdets naturtyper vil samtidig tilgodese en række arter på udpegningsgrundlaget. Herudover planlægger Naturstyrelsen en særlig indsats for arterne, der fremgår af tabel D.

Fuglebeskyttelsesområde: nr. 43 Ringkøbing Fjord

| Art | Planlagte indsatser | Eksisterende indsats | Ny indsats |
|-----------------|----------------------------------|----------------------|------------|
| Almindelig ryle | Anden særlig artsindsats | Ja | |
| Almindelig ryle | Begrænsning af prædation | Ja | |
| Almindelig ryle | Færdselsregulering ved skiltning | Ja | |
| Blisgås | Færdselsregulering ved skiltning | Ja | |
| Bramgås | Færdselsregulering ved skiltning | Ja | |
| Brushane | Anden særlig artsindsats | Ja | |
| Brushane | Begrænsning af prædation | Ja | |
| Brushane | Færdselsregulering ved skiltning | Ja | |
| Fjordterne | Begrænsning af prædation | Ja | |
| Fjordterne | Færdselsregulering ved skiltning | Ja | |
| Grågås | Færdselsregulering ved skiltning | Ja | |

| Art | Planlagte indsatser | Eksisterende indsats | Ny indsats |
|---------------------|-----------------------------------|----------------------|------------|
| Havterne | Begrænsning af prædation | Ja | |
| Havterne | Færdelsesregulering ved skiltning | Ja | |
| Hjejle | Færdelsesregulering ved skiltning | Ja | |
| Hvidklire | Færdelsesregulering ved skiltning | Ja | |
| Hvinand | Færdelsesregulering ved skiltning | Ja | |
| Klyde | Anden særlig artsindsats | Ja | |
| Klyde | Begrænsning af prædation | Ja | |
| Klyde | Færdelsesregulering ved skiltning | Ja | |
| Knarand | Færdelsesregulering ved skiltning | Ja | |
| Kortnæbbet gås | Færdelsesregulering ved skiltning | Ja | |
| Krikand | Færdelsesregulering ved skiltning | Ja | |
| Lille Kobbersneppe | Færdelsesregulering ved skiltning | Ja | |
| Mørkbuget knortegås | Færdelsesregulering ved skiltning | Ja | |
| Pibeand | Færdelsesregulering ved skiltning | Ja | |
| Skeand | Færdelsesregulering ved skiltning | Ja | |
| Skestork | Begrænsning af prædation | Ja | |
| Skestork | Færdelsesregulering ved skiltning | Ja | |
| Spidsand | Færdelsesregulering ved skiltning | Ja | |
| Stor kobbersneppe | Anden særlig artsindsats | Ja | |
| Stor kobbersneppe | Begrænsning af prædation | Ja | |
| Stor kobbersneppe | Færdelsesregulering ved skiltning | Ja | |

Naturplejen på Tippeme gennemføres med det sigte at optimere forholdene for ynglefugle som alm. ryle, brushane, klyde og stor kobbersneppe. Bekæmpelse af prædatorer som ræv og mårhund på Tippeme gavner alle de jordrugende ynglefugle på udpegningsgrundlaget. Regulering af færdslen på Tippeme og øer i Ringkøbing Fjord gavner mange af yngle- og trækfuglearterne på udpegningsgrundlaget.

Opsummering

Den samlede indsats for naturtyper og arter på Naturstyrelsens arealer forventes hermed at understøtte de i Natura 2000-planen fastsatte mål for naturtilstanden.

Redegørelse for indsatsen i den forgangne plejeplansperiode

For de lysåbne naturtyper og arter på udpegningsgrundlaget omhandler denne redegørelse planperioden 2016-2021. For skovnaturtyper perioden 2010-2021.

Nedenstående tabeller viser en oversigt over planlagte og gennemførte aktiviteter på Naturstyrelsens arealer inden for Natura 2000-område N69 Ringkøbing Fjord og Nymindestrømmen

Table E: Status for gennemførelse af aktiviteter for seneste planperiode fordelt på naturtyper og arter

| Lysåbne naturtype (planperiode 2016-2021) | Indsats | Areal [ha] |
|---|---|------------|
| 1330 - Strandeng | Slåning - dvs. uden fjernelse af det afslåede | 361.5 |
| 1330 - Strandeng | Slæt - dvs. med fjernelse af det afslåede | 10.7 |
| 1330 - Strandeng | Hegning | 325.4 |
| 1330 - Strandeng | Græsning | 349.4 |
| 2120 - Hvid klit | Hegning | 9.6 |
| 2120 - Hvid klit | Græsning | 9.6 |
| 2130 - Grå/grøn klit | Rydning af opvækst | < 0.1 |
| 2130 - Grå/grøn klit | Hegning | 21.3 |
| 2130 - Grå/grøn klit | Græsning | 25.2 |
| 2130 - Grå/grøn klit | Bekæmpelse af invasive arter | 22.7 |
| 2140 - Klithede | Afbrænding | 11.3 |
| 2140 - Klithede | Rydning af opvækst | < 0.1 |
| 2140 - Klithede | Hegning | 4.1 |
| 2140 - Klithede | Græsning | 4.1 |
| 2140 - Klithede | Bekæmpelse af invasive arter | < 0.1 |
| 2160 - Havtornklit | Hegning | 3.3 |
| 2160 - Havtornklit | Græsning | 3.3 |
| 2170 - Grårisklit | Hegning | 0.2 |
| 2170 - Grårisklit | Græsning | 0.2 |
| 4010 - Våd hede | Slåning - dvs. uden fjernelse af det afslåede | < 0.1 |
| 4010 - Våd hede | Hegning | < 0.1 |
| 4010 - Våd hede | Græsning | < 0.1 |
| 6230 - Surt overdrev | Slåning - dvs. uden fjernelse af det afslåede | < 0.1 |
| 6230 - Surt overdrev | Hegning | < 0.1 |

| Lysåbne naturtype (planperiode 2016-2021) | Indsats | Areal [ha] |
|---|----------|------------|
| 6230 - Surt overdrev | Græsning | < 0.1 |
| 7230 - Rigkær | Græsning | 12.9 |

| Arter (planperiode 2016-2021) | Indsats |
|-------------------------------|--|
| Laks (1106) | Anden særlig udformning af arealplejen |
| Damflagermus (1318) | Sikring af opholdssteder i bygninger |

Table F: Oversigt over ikke-planlagte indsætter, der er gennemført, og som gavner arter eller naturtyper på udpegningsgrundlaget

Der er ikke gennemført indsætter udover det planlagte i den forgangne planperiode. Derfor vises Tabel F ikke.

Table G: Oversigt over indsætter der ikke er gennemført

| Lysåbne naturtype (planperiode 2016-2021) | Indsats | Areal [ha] |
|---|---|------------|
| 1330 - Strandeng | Slåning - dvs. uden fjernelse af det afslåede | 9.9 |
| 2140 - Klithede | Afbrænding | < 0.1 |
| 2160 - Havtorndit | Afbrænding | 0.6 |
| 6230 - Surt overdrev | Rydning af bevoksning | 0.5 |

Alle de planlagte indsætter er med ubetydelige undtagelser gennemført.

Opsummering

Med baggrund i ovenstående redegørelse for indsætter i den forgangne planperiode kan Naturstyrelsen konkludere, at de planlagte aktiviteter er overvejende gennemført for Naturstyrelsens arealer. Samlet har disse indsætter bidraget positivt til opfyldelse af Natura 2000-planens målsætninger.

Miljøvurderingsloven, habitatdirektivet og plejeplanen

For samtlige Natura 2000-planer er der foretaget en strategisk miljøvurdering (SMV). Natura 2000-planerne og de tilhørende miljøvurderinger kan findes på Miljøstyrelsens hjemmeside under Natura 2000, tredje generation planer (2022-2027).

Natura 2000-plejeplanerne er en type af planer, som kan være omfattet af krav om miljøvurdering i henhold til Bekendtgørelse af lov om miljøvurdering af planer og programmer og af konkrete projekter (VVM) (lovbekendtgørelse nr. 4 af 3. januar 2023) – herefter refereret til som miljøvurderingsloven.

Ved vurderingen af om en plejeplan er omfattet af miljøvurderingsloven ses på kriterierne i lovens § 8. Erfaringsmæssigt er der en del plejeplaner, som ikke vil være omfattet af miljøvurderingsloven. Det afhænger dog i alle tilfælde af det konkrete indhold af plejeplanen, og der skal derfor altid foretages en særskilt vurdering for hver plan.

Denne plejeplan er blevet vurderet i forhold til, om den er omfattet af miljøvurderingsloven. Det er vurderet, om plejeplanen fastsætter nye rammer for fremtidige anlægstilladelser, eller om den vurderes at kunne påvirke internationalt udpegede naturbeskyttelsesområder

væsentligt jfr. miljøvurderingslovens § 8. Det er Naturstyrelsens vurdering, at plejeplanen ikke fastsætter nye rammer for fremtidige anlægsstilladelser til projekter omfattet af lovens bilag 1 eller 2 og dermed ikke er omfattet af krav om miljøvurdering.

Denne plejeplan for Natura 2000-område 69 Ringkøbing Fjord og Nymindestrømmen omfatter indsatserne beskrevet i afsnittet planlagte indsatser. De planlagte indsatser forventes gennemført med det formål at understøtte bevaringsmålsætningerne for hhv. arter og naturtyper på udpegningsgrundlaget.

I denne plejeplan planlægges der ikke gennemført aktiviteter med henblik på at udvikle naturtyper på bekostning af andre naturtyper.

Det er Naturstyrelsens vurdering, at plejeplanen er undtaget fra habitatdirektivets artikel 6, stk. 3 og dermed fra vurdering efter miljøvurderingsloven, fordi planerne er "direkte forbundet med eller nødvendige for lokalitetens forvaltning" jfr. artikel 6, stk. 3, 1. pkt. Plejeplanen anses således som direkte forbundet med og nødvendig for Natura 2000-områdets forvaltning.

Etablisement: Nymindegab Skydeterræn

RESUMÉ AF EJENDOMSSTYRELSES FORVALTNINGSPLAN

Forvaltningsplaner kan findes på Ejendomsstyrelsens hjemmeside:
www.ejendomsstyrelsen.dk

Nymindegab Skydeterræn er 66,5 ha og er beliggende i Natura 2000-område nr. 69 i habitatområde H62 "Ringkøbing Fjord og Nymindestømmen".

På etablisementet er der udpeget 61,5 ha forskellige klit-naturtyper, der er i overvejende god (II) naturtilstand, eller moderat (III).

Derudover ejer Forsvarsministeriet tre små holme i Nymindestømmen på i alt 0,6 ha, som ligeledes er beliggende i H62, samt i Fuglebeskyttelsesområde F43 Ringkøbing Fjord. Holmene, der tilhører etablisement Nymindegablejren er udpeget med havtornklit og strandeng på i alt 0,5 ha og er alle i moderat naturtilstand (III).

I alt, er der udpeget godt seks ha mere habitatnatur på Forsvarsministeriets arealer til den nye Natura 2000-periode.

I nedenstående oversigter ses de kortlagte habitatnaturtyper indenfor habitatområde H62 og deres areal på terrænet.

Udpegede lysåbne habitatnaturtyper på Nymindegab Skydeterræn

| Naturtype nr. | Habitatnaturtypenavn | Antal hektar |
|---------------|----------------------|--------------|
| 2130 | Grå/grøn klit | 14,2 |
| 2170 | Grårisklit | 0,5 |
| 2160 | Havtornklit | 8,3 |
| 2120 | Hvid klit | 9,6 |
| 2140 | Klithede | 24,2 |
| 2110 | Forklit | 5,2 |
| I alt | | 62,1 |

Derudover er der syv arter på udpegningsgrundlaget, disse skønnes ikke at have relevans for forvaltningen, da der er tale om arter, der lever ved eller i vand.

Behov for indsatser

Det væsentligste fokus for forvaltningen er at modvirke tilgroning, herunder invasive arter, der er en konstant trussel mod lysåbne naturtyper. Specifikt på Forsvarsministeriets arealer ses:

Alt Havtornklit (2160) er beregnet til at være i moderat naturtilstand og der er problemer med stedvis tilgroning med rynket rose. Hvid klit

Dato: 20. marts 2024

Enhed: Forvaltningsafdelingen
Sagsbeh.: FES-NPS15
Sagsnr.: 2024/004167
Dok.nr.: 976261
Bilag: Ingen

Forsvarsministeriets
Ejendomsstyrelse
Arsenalvej 55
9800 Hjørring

Tlf.: +45 7281 3000
E-mail: fes@mil.dk
www.forsvaret.dk/fes

EAN: 5798000201286
CVR: 16 28 71 80

Sagsbehandleren direkte:
Tlf.: +45 7281 3158
E-mail: fes-nps15@mil.dk

(2120) er primært i moderat naturtilstand og er truet af begyndende tilgroning med invasive arter, især rynket rose. Grå/grøn klit (2130) er generelt ikke truet, men arealer i moderat tilstand er under tilgroning i høje græsser og urter pga. manglende pleje.

Klithede (2140), Grårisklit (2170), klitlavning (2190), Forklit (2110) er beregnet til at være i god tilstand (II) på Forsvarsministeriets arealer.

Nedenfor fremgår Ejendomsstyrelsens planlagte indsatser for naturtyperne på udpegningsgrundlaget. Der skelnes mellem igangværende indsats, der fortsættes i den nye periode og påtænkte nye indsatser.

Behov for indsatser for naturtyperne på Forsvarets arealer i Natura 2000-området N69

| Forventede indsatser | | Skøn over behov | | |
|----------------------|---|---------------------------|-----------------|-------------------------------|
| | | Igangværende indsats (ha) | Ny indsats (ha) | Samlet behov for indsats (ha) |
| Lysåbne naturtyper | Bekæmpelse af rynket rose | 54 | 0 | 54 |
| | Opfølgende bekæmpelse af invasive arter | 0 | 54 | 54 |
| | Monitorering af øen i Nymindestrømmen ift. rynket rose. | 0 | 1 | 1 |
| | Undersøge mulighed for genopstart af sommergræsning med geder | 0 | 4,5 | 4,5 |

For at bekæmpe den øgede tilgroning af rynket rose, iværksættes eller fortsættes bekæmpelse af rynket rose på hele terrænet ved brug af rosenrotor.

Den lille ø i Nymindestrømmen overvåges i forhold til forekomst af rynket rose for at undgå spredning af arten.

Plejen af områdets naturtyper vil samtidig tilgodese en række arter på udpegningsgrundlaget.

Bilag 2: Kortbilag

Herunder er kortbilag med afgrænsning af Natura 2000-område og kortlagte naturtyper.

